

SMĚRNICE DĚTSKÉHO SUPERPOHÁRU

(platnost pravidel od 2024)

I.

Vyhlašovatelem soutěží je Rada Dětského Superpoháru / dále DS /
Radu tvoří zástupci pořadatelských organizací jednotlivých soutěží

SDH Březina	Veronika	(V.Kvacova@email.cz)
SDH Olešnice	Míla	(kolomaznikova.mila@seznam.cz)
SDH Ploukonice	Radka	(radka.vytinova@seznam.cz)
SDH Sezemice	Radek	(r.stejsky@seznam.cz)
SDH Mnichovo Hradiště	Jarda	(mh.sdh.junior@seznam.cz)
SDH Svijany	Petra	(phora10@seznam.cz)
SDH Žehrov	Petr	(Pvild@sklostroj.cz)
SDH Jeřmanice	Honza	(Kuhnel@seznam.cz)

- Hospodaření s financemi byl pověřen (správce financí) - SDH Žehrov
- Prezentací DS a zveřejněním oficiálních výsledků - SDH Žehrov

- Soutěže se mohou zúčastnit všechna hasičská družstva z celé České republiky v kategorii: **PŘÍPRAVKA, MLADŠÍ ŽÁCI, STARŠÍ ŽÁCI**
- Zúčastněná družstva se plně podřídí směrnici upravující soutěže seriálu DS.
- Soutěžící soutěží na vlastní nebezpečí.
- Zaplacením startovného a podáním řádně vyplněné přihlášky družstva stvrzují, že jsou plně srozuměny s pravidly – směrnicí DS

1. Hodnocené kategorie: PŘÍPRAVKA/ MLADŠÍ ŽÁCI / STARŠÍ ŽÁCI

Věk závodníků:

PŘÍPRAVKA	do 6 let
MLADŠÍ ŽÁCI	6 let – 11let
STARŠÍ ŽÁCI	12let – 15let

- při dovršení věku pro jednotlivé kategorie (Mladší 11let, Starší 15let) smí závodník dokončit zahájenou sezónu ve své kategorii
- do posledního závodu Dětského Superpoháru, nesmí závodník dovršit (Mladší 12let, Starší 16let)
- Kategorie mladší nesmí být doplněna ani jedním členem kategorie starší
- Kategorie starší může být doplněna členem z kategorie mladší

2. Dodatkové kategorie: DRUŽSTVO MIMO SOUTĚŽ

Družstvo závodí po dohodě s pořadatelem soutěže dle pravidel DS – není započítáno do DS
(povolena výměna členů družstva při plnění disciplíny – štafeta / pú)

3. Disciplíny v soutěži:

ŠTAFETA:

Se skládá z úseků pro 7 členů družstva - dle propozic pro jednotlivou soutěž DS (štafeta neprobíhá dle Směrnice hry Plamen)

Min. počet závodníků je 7

(Soutěžní družstvo zajistí obsazení všech úseků štafety – není povoleno přebíhání závodníků mezi úseky)

POŽÁRNÍ ÚTOK:

Požární útok, dle pravidla - směrnice DS

Max. počet závodníků je 7 (disciplínu lze absolvovat nejméně však s 5-ti soutěžícími)

Kategorie přípravka – max. počet závodníků 9

4. Splnění disciplíny – doplnění družstva:

- Ke splnění disciplíny si každé družstvo může zapůjčit max. 2 závodníky (i ze svého SDH)

- Závodník – může reprezentovat v soutěži max. 2 družstva

- Při startu dvou družstev z jednoho SDH „A, B stejná kategorie,, je min. počet 12 přihlášených závodníků tohoto SDH (družstvo A nastupuje v kompletní počtu)

5. Označení závodníků:

(ID. páska)

- Každý závodník je označen „identifikační páskou – „startovním číslem,, na pravé ruce

- Označený závodník nastoupí za družstvo v „disciplíně – štafeta i požární útok,,

- Označený závodník má pásku, až do vyhlášení soutěže

(při ztrátě pásky nebo úmyslném poškození „sundání,, ID pásky - posuzováno jako nesportovní chování závodníka) viz. *článek V*

- Pásky si při prezentaci vyzvedne vedoucí družstva

Závodník je zapsán „číslo ID. pásky,, do prezenční listiny

Jméno:	Příjmení:	Datum narození:	SDH	Číslo ID pásky:

Vzor prezenční listiny:

6. Starty:

- Start se ve všech disciplínách povoluje nízký i vysoký

- Start pokusu může být opakován – rozhoduje Hlavní rozhodčí s Radou DS

- došlo-li k technické závadě na překážce nebo náradí, které poskytl pořadatel

- při poruše motorové stříkačky „ do výstřiku vody z proudnice „

II.

Startovné a zápisné do DS:

- Výše startovného činí 200,- Kč za jedno družstvo (na každé soutěži DS)

- Startovné uhradí družstvo při prezentaci k soutěži

(Za přihlášku k soutěži se považuje zaplacení startovného spolu s odevzdanou přihláškou)

III.

Začátky soutěží:

- Začátky jednotlivých soutěží jsou stanoveny jednotně a to:

- Soutěže, které mají termín „do prázdnin,, začátek v 9:00h.

- Soutěže, které mají termín „po prázdninách,, začátek v 10:00h

IV. Hodnocení disciplín a DS:

Soutěž:

- Hodnocení disciplín pro všechny soutěže DS je jednotné
- Za umístění v jednotlivých disciplínách se přidělují soutěžnímu družstvu body

(podle následujícího vzoru)

1.místo	1 bod
2.místo	2 body
3.místo	3 body

atd.

Určení celkového pořadí v soutěži:

- Družstvo musí splnit obě disciplíny soutěže
- Body z jednotlivých disciplín se sčítají
- O celkovém pořadí rozhoduje menší součet bodů
- Při nesplnění disciplíny družstvo hodnoceno – N – NESPLNĚNO
(družstvo se v celkové pořadí řadí od posledního místa startovní listiny)
- U dvou nebo více soutěžních družstev se stejným součtem bodů rozhoduje o celkovém pořadí lepší umístění v disciplíně požární útok
(v případě nesplnění disciplíny požární útok rozhoduje pořadí v disciplíně štafeta)

Dětský Superpohár:

- Ročník Dětského Superpoháru proběhne dle platného rozpisu soutěží
- Do celkového hodnocení DS se družstvu započítávají body za „1.místo až 7. místo“, získané na všech absolvovaných soutěžích – kategorie **Přípravka**, Mladší a Starší žáci

(podle následujícího vzoru)

1.místo	7 bodů
2.místo	6 body
3.místo	5 body
4. místo	4 body
5. místo	3 body
6. místo	2 body
7. místo	1 bod
8. místo	Bez bodu

Dodatkové kategorie nejsou hodnoceny !!!

Celkové vyhlášení Dětského Superpoháru:

- Vyhlášení proběhne na poslední soutěži v roce
- O celkovém pořadí rozhodne:
 - největší počet bodů
 - při rovnosti bodů rozhoduje větší počet startů v DS
 - při rovnosti startů rozhoduje nejlepší čas Požárního útoku celého ročníku
- **Do celkového hodnocení je zařazeno družstvo, které se účastnilo nejméně 5 soutěží DS**

V.

Nesportovní chování:

Nesportovním chováním se rozumí ???

- hrubé nebo nevhodné vyjadřování se na adresu rozhodčích nebo členů štábu soutěže
- nevhodné chování závodníků a vedoucích při přípravě, provádění disciplín a v průběhu soutěže
- nevhodné chování členů SDH a doprovodu soutěžního družstva v průběhu soutěže

„ ZA NESPORTOVNÍ CHOVÁNÍ „

Bude provedeno:

- Vyloučení příslušného družstva ze soutěže
- Ztráta nejvíce dosažených bodů „ za závod,, v ročníku DS (odečteno z cekových výsledků)

VI.

Povinnosti vedoucích:

- Odpovídá za dodržování všech nařízení a pokynů pořadatelů soutěže, dle směrnic DS
- Odpovídá za chování členů družstva a členů SDH (doprovodu) po dobu trvání soutěže
- Jedná jménem družstva s pořadatelem soutěže, Hlavním rozhodčím a Radou DS
- Podává ve stanovené době písemné protesty a odvolání
- Má právo přihlížet provedení pokusu svého družstva a po jeho ukončení znát výsledek
- Dbá na šetrné zacházení s náradím, které bylo družstvu zapůjčeno pořadatelem
- V disciplíně požární útok (před pokynem „NA ZÁKLADNU,,) provádí:
 - připojení přetlakového ventilu na stroj
 - kontrolu připojení soutěžní hadice B **na koncovku s pojistkou**
 - **připojení savič na stroj – kategorie PŘÍPRAVKA, MLADŠÍ ŽÁCI**
- Vedoucí má u sebe kopie „průkazu pojištěnce,, členů soutěžního družstva
- Při úrazu člena družstva vedoucí sepíše „záznam o úrazu,, s pověřeným zástupcem pořádající organizace, členem zdravotní služby a Hlavním rozhodčím

VII.

Povinnosti soutěžících:

Výstroj soutěžících

- K provedení disciplín družstvo nastoupí v jednotné ústroji / sportovní, pracovní /

Oblečení:

- je povoleno použít trička s krátkým rukávem - (zakrývající ramena)
- dlouhé kalhoty překrývající kolena a lýtka ke kotníkům - (tepláky)

Obuv:

- z bezpečnostních důvodů je při všech soutěžích Dětského Superpoháru zakázáno používat tretry (obuv s hřeby a obuv se špunty - kopačky)

Přilby:

- z bezpečnostních důvodů musí být ve všech kategoriích DS použito libovolných ochranných přileb schváleného druhu dle ČSN (bez úprav skeletu, opatřené podbradníkem)
- přilby nemusí být pro celé družstvo jednotné
- upadne-li soutěžícímu přilba, musí přerušit činnost „**zastavit**,, a přilbu ihned nasadit dále pokračuje v činnosti (při porušení tohoto pravidla – pokus NEHODNOCEN)
 - Kategorie PŘÍPRAVKA do 6-ti let – povoleno použít Cyklo-přilby

Opasek:

- při plnění disciplín závodník nemusí použít opasek
 - Závodníkům, kteří nesplní předepsanou výstroj, nebude umožněn start (kontrolu provede startér před provedením pokusu)

VIII. Práva a povinnosti rady DS

- Vyžaduje na pořadateli odstranění drobných nedostatků před zahájením soutěže
- Kontroluje způsobilost sportoviště (terénu, základny, terčů, vzdálenosti atd.)
- Kontroluje výsledky soutěže
- Kontroluje totožnost závodníků
- Zajišťuje zveřejnění oficiálních výsledků DS na webových stránkách
- Řeší případné protesty a nesportovní chování
- Rada DS rozhoduje ve vyhrazeném prostoru bez přítomnosti cizích osob

1. Protesty:

- Případné protesty a problémy se řeší neprodleně v souladu s pravidly Dětského Superpoháru za účasti Hlavního rozhodčího – dále:

(Hlavního rozhodčího disciplíny, rozhodčího úseku, vedoucího družstva)

A)

- Protest proti porušení pravidel Dětského Superpoháru, regulérnosti soutěže nebo disciplín a výsledků může podat vedoucí družstva Hlavnímu rozhodčímu
- písemně před zahájením disciplíny
- ústně po ukončení pokusu + písemně do 10 minut od ústního nahlášení
- písemně od zveřejnění oficiálních výsledků disciplíny do vyhlášení soutěže

- Protest se musí bezprostředně týkat vlastního družstva
- Složení vratné kauce 200,- Kč
 - při podání protestu – kauci převezme Hlavní rozhodčí
 - v případě neuznání protestu propadá kauce ve prospěch DS „správci financí,,

B)

- Protest na cizí družstvo „ člena,, který při plnění disciplíny úmyslně poškozuje družstvo, které doplňuje, může podat vedoucí poškozeného družstva po ukončení pokusu

(V případě uznání protestu – hodnoceno jako „nesportovní chování,,)

viz. článek V

2. Kontrola totožnosti závodníku:

- Kontrola závodníků probíhá:
 - při podezření o překročení věku pro jednotlivé kategorie
 - při podezření na střídání závodníků během závodu
 - při podezření na překročení počtu doplněných závodníků

- závodníka je možno kontrolovat po odstartování jednotlivého závodu, až do vyhlášení soutěže

(V případě porušení pravidla hodnoceno jako „ nesportovní chování ,,)

viz. článek V

IX.

Povinnosti pracovníků soutěže:

- Za přípravu a průběh soutěže odpovídá pořádající organizace
- Propozice soutěže jsou zveřejněny 14 dní před soutěží
- Disciplíny štafeta a požární útok se provedou současně
- Směrnice DS budou vyvěšena v prostoru sportoviště nebo u Hlavního rozhodčího
- V prostoru dráhy na požární útok budou vyvěšena loga sponzorů DS

Pořádající organizace zajistí:

1. Sbor rozhodčích:

- Hlavní rozhodčí soutěže
- Hlavní rozhodčí disciplíny
- Rozhodčí disciplíny - úseku
- Startér
- Časoměřiči - **zapisovatel**
- Sčítací komise

Rozhodčí je viditelně označen (např. reflexní vestou, páskou, stejnokrojem atd.)

2. Zdravotní službu:

- Při každé soutěži musí být zajištěna zdravotní služba - odpovídající rozsahu a místním podmínkám soutěže

3. Materiál pro plnění disciplíny:

Štafeta:

- Kompletní materiál na štafetu – (překážky, hasicí přístroj, hadice, proudnice atd.) bez úprav!
- Celkové ohraničení závodní dráhy a zabezpečení proti vstupu cizí osoby
(dle propozic soutěže)

Požární útok:

- Zpevněnou plochu (pod základnou a náběh ke kádi)
- Plošinu 2x2m / 10cm
- Nádrž na vodu - libovolná hranatá kád' - dle parametrů 0,8m / 1000lit.
(po dobu útoku nemusí pořadatel zajisti doplňování kádě)
- Přípravnou a startovní čáru (viditelná čára např. páska, hadice atd.)
- Přetlakový ventil nastaven na 0,3MPa
(osazen **koncovkou pojistkou** a zapečetěn po celou dobu soutěže)
- Hadici B 75 na odpadní vodu + přepad do kádě
- Čáru nástřiku označenou kuželem (viditelná čára např. páska, hadice atd.)
- Terče – sklopné / nástřikové
- Elektronickou časomíru (pro požární útok)
- Celkové ohraničení závodní dráhy a zabezpečení proti vstupu cizí osoby

4. Ceny a vyhlášení soutěže:

- Stupně vítězů (pro celé družstvo)
- Medaile a poháry (pro hodnocené kategorie **Přípravka**, Mladší a Starší žáci – 1 až 3. místo)
 - Diplomy (pro všechna družstva v soutěži)

X.

Technické podmínky pro soutěžní družstva:

ŠTAFETA:

- Štafeta proběhne dle propozic jednotlivé soutěže DS
- Jednotný materiál pro provedení štafety dodá pořadatel

1. Hodnocení disciplíny:

Trestné body - dle propozice soutěže:

- Nestandardní překážky vložené pořadatelem /pneu, náslapy, plechovky, kuželky, lano atd. /
- Odložení materiálu

Trestné body - dle směrnice DS:

Hodnoceno 5tr. Bodů

- Spojování hadic (špatné zapojení přes zub, závit)
- Pád proudnice do jiné dráhy při plnění úkolu

Hodnoceno 20tr. Bodů

- Balení hadice – špatné sbalení hadice (než je uvedeno v grafické části)
- Špatné předání štafety

Opakování úseku – dle směrnice DS:

- Standardní překážky požárního sportu
(kladina, bariéra, okno, příčné břevno, tunel,atd.)
- při pádu z překážky nebo při špatném překonání překážky (na pokyn rozhodčího - signalizace praporkem) se závodník vrátí zpět k opakovanému pokusu překonání překážky
- Přenosný hasicí přístroj – při pádu PHP se závodník vrátí a přístroj postaví na podložku (rozhoduje poloha štafetové proudnice – předávka)
- Předání štafety:
 - Upadne-li štafeta „ proudnice,, na zem, musí jí zvednout ten, kdo jí předává
 - Štafeta se předává v předávacím území „s rozběhem / bez rozběhu,, dle propozic soutěže

2. Zakázáno:

/ pokus nebude hodnocen při: /

- Neplnění úkolu v daném úseku
- Házení proudnice vpřed (proudnice může být odložena na zem v prostoru plnění daného úkolu)

3. Příprava štafety a startování:

- Doba přípravy družstva je 5min.
- Startování se provádí pistolí nebo na pokyn „, na místo připrav se, pozor, VPŘED „

4. Měření pokusu - štafeta:

- Čas lze měřit ručně pomocí stopek nebo časomírou
- Ruční měření provádí tři časoměřiči nezávisle na sobě
- Měření se provádí podle pravidla:
 - Rozchází-li se čas všech tří stopek – úředním časem je čas střední
 - Souhlasí-li čas dvou stopek – zaznamenaný čas je časem úředním
 - Byl-li čas změřen pouze dvojími stopkami – úředním časem je čas horší

POŽÁRNÍ ÚTOK:

1. Stroj:

- Start v soutěžích DS povolen pouze se stříkačkou PS 12 (označení R1 – motor Škoda)
- Požární stříkačka smí být před startem pokusu družstva - nastartovaná

Technické požadavky:

- Požární stříkačka s funkčními klouby a klapkou
(kontrolu provede rozhodčí na základně před nebo po ukončení požárního útoku)
- Ovládání plynu mechanické na směšovacím zařízení (místě určené výrobcem)
- Výfukové zplodiny musí procházet vývěvou
- Výfukové potrubí musí vyústit na původním místě vyrobené výrobcem (poloha vývěvy)
(**není povoleno použít čtyřsvodový výfuk**)
- Chladič může být osazen držáky savic (**NASAZENÉ KLÍČE NA SAVICE**)

Obsluha motorové stříkačky:

- kategorie STARŠÍ provádí pověřený člen družstva (pod dohledem dospělé osoby) osoba stojí mimo zpevněnou plochu
- kategorie **PŘÍPRAVKA**, MLADŠÍ provádí dospělá osoba nebo závodník pod dozorem (dozor stojí tak, aby mohl účinně zasáhnout a nahlásí se před zahájením PÚ startérovi)

2. Sání:

Technické požadavky:

- 2x savice průměr 110 x 1,6m +/- 5cm včetně šroubení – mohou přesahovat obrys základny
- Kategorie STARŠÍ - savice musí být sešroubovány před dokončením pokusu „nástříku,,
- Kategorie **PŘÍPRAVKA**, MLADŠÍ - přívodní vedení sešroubované před pokynem „Na základnu,,
- 1x sací koš průměr 110 se zpětnou klapkou ovládanou z venkovní strany
(oka bez úprav – dodané výrobcem)

Provedení:

- Koš musí být našroubován na savici před ponořením do vody. Pokus je platný i tehdy spadne-li koš do vodního zdroje nebo mimo něj a byl následně našroubován na savici před ponořením do vody.
- Koš a sací vedení může být rozpojeno, až na pokyn startéra
(nedodržení znamená nehodnocení pokusu)
- Podložka pod spojení savic o rozměrech max. 1x1 metr o maximální tloušťce 10mm bez výřezů a výstupků
- Hákové klíče - max. počet 4ks, bez úprav a omotávek (nejsou nutnou součástí)

3. Útočné vedení – PRO VŠECHNY KATEGORIE:

Technické požadavky:

- 2x hadice B 75 – minimální délka 9,5m / plošná šíře 113mm
- 4x hadice C 52 – minimální délka 9,5m / plošná šíře 79mm
- Rozdělovač s funkčními ventily, bez přidavného držadla „T,, (kulový nebo vřetenový)
- 2x proudnice C – vlastní (max. průměr výstřikové hubice 12,5mm + 0,1mm, max. délka 450mm)

PŘI POUŽITÍ JINÉHO MATERIÁLU – DRUŽSTO MIMO SOUTĚŽ

Provedení:

- Proudnice se při nástříku může dotýkat země
- Mezi spojkami včetně ozubů jednotlivých půlspojek musí být mezera tak, aby se tam dal vložit laminovaný list papíru / viz. Grafická část /
- Koncovka soutěžní hadice B se nesmí dotýkat ventilu nebo být přes ventil přehozena
- Všechny hadicové půlspojky, včetně půlspojek na rozdělovači a půlspojky na motorové stříkačce mohou být osazeny pojistkami proti rozpojení (**není povolen zásah do tělesa půlspojky – narušení tvaru**)

4. Značky umístěné družstvem:

- Značky pro označení vzdálenosti je povoleno umístit pouze – na okraj dráhy / **U PAŽENÍ** /

5. Příprava základny a startování:

- Doba přípravy družstva na základně je 5 min.
- Čas přípravy začíná tehdy, když rozhodčí vyzve družstvo pokynem „ Na základnu,,
(po připojení přetlakového ventilu a ustavení stroje)
dále: (kategorie Mladší žáci připojené přívodní vedení na stroj)
- Při přípravě základny „rovnání materiálu,, smí pomáhat:
- **kategorie PŘÍPRAVKA (přítomnost:: 4 dospělých osob „5min. - celá příprava základny,,)**
- **kategorie MLADŠÍ ŽÁCI (přítomnost: 2 vedoucí „5min. - celá příprava základny,,)**

- kategorie STARŠÍ ŽÁCI (**přítomnost: 1 vedoucí** ,, poslední 2 min. přípravy základny,, vstup na pokyn rozhodčího)
- Čas přípravy končí, když celé družstvo nastoupí na přípravnou čáru
- Uzavření dráhy se provede na pokyn STARTÉRA (např. píšťalkou)
- Startování je prováděno startovací pistolí
- Při špatném startu je družstvo vráceno (druhým výstřelem nebo píšťalkou)
- Každé družstvo má možnost pouze **jednoho opakovaného startu**

- Vrátí-li se některý člen družstva nebo vedoucí na základnu po uzavření dráhy, (např. upravit spadlý materiál) je to posuzováno jako jeden chybný start
- Po odstartování pokusu není povolen vstup vedoucího a jiné osoby do prostoru dráhy a zpevněné plochy základny (mimo obsluhy stroje v kategorii Mladší žáci)
- **V kategorii příprava je povolen vstup 4 dospělých osob - včetně obsluhy stroje pro zabezpečení bezpečnosti závodníků:**
 - **Dospělá osoba se po odstartování nesmí dotýkat materiálů mimo:**
 - **opravy zapojení (přes zub – provede rozpojení koncovky)**
 - **vhození sacího vedení do kádě**
 - **obsluhy rozdělovače a proudnic, které jsou na místě (po roztažení vedení)**

6. Měření

- Měření disciplíny se provádí elektronickou časomírou
- V případě selhání časomíry (družstvo provede opakování pokusu)
- K dokončení disciplíny „soutěže,, lze provést ruční měření (dle vzoru štafeta)

7. Neplatnost pokusu – **požární útok**

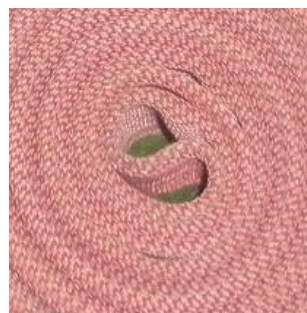
- Při přešlapu nebo dotyku čáry nástřiku („čára nástřiku je nedotknutelná,,)
- Nestříká-li útočný proud do svého terče – (**zasáhne druhý terč**)
- Pokud není do 60 s. zavodněno čerpadlo (**první hadice B**) a do 120 s. ukončen pokus
- Pokud při plnění disciplíny není použit všechen materiál
- Pokud při závadě na vedení ,, vytékání vody v prostoru dráhy,, (rozpojení hadice, špatné zapojení, vyklouznutí proudnice, špatné uzavření středu rozdělovače, prasklá hadice atd.) není ,,ihned,, zastavena dodávka vody do vedení
(po opravě závady na vedení může družstvo pokračovat v plnění disciplíny)
- **Pokud není spojeno sací vedení před dokončením PÚ - (signalizece terče)**
- **Pokud není naštoubován koš při vytažení savice z kádě**

GRAFICKÁ ČÁST:

/SPRÁVNÝ ZPŮSOB BALENÍ/



/JEDNODUCHÝ STŘED/



JAK BALIT ???

1. hadice je balená natěsno
2. hadice má jednoduchý střed
3. velikost volného středu je menší než průměr koncovky
4. hadice má pevný tvar po celé ploše strany – tolerance rozšíření kluba je do max. šíře koncovky
5. spodní konec hadice je delší
6. délka spodního konce je max. do průměru kotouče – měřeno od hrany na hranu „těsnění,,

/VZDÁLENOST KONCOVEK PŘI POŽÁRNÍM ÚTOKU/



Dráha požární útok

